

# JEU DE PISTE DU HAUT DE QUEULEU



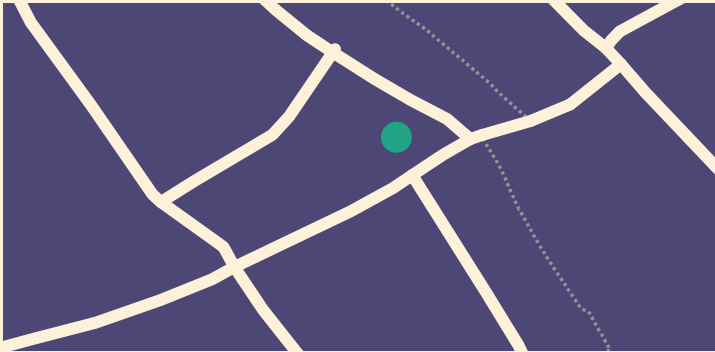
**Le jeu de piste commence et se termine au même endroit et dure environ 1 heure. Simple et ludique, il constitue une première approche du patrimoine messin. Merci de respecter les lieux visités et la tranquillité des riverains.**

**Attention ! Ce jeu de piste vous fait emprunter des sentiers étroits, des escaliers et des montées, il n'est pas adapté aux personnes à mobilité réduite.**

---

## Point de départ : PLACE SAINT-MAXIMIN

---



Au 33 bis,  
empruntez  
le sentier dit  
Wacas



➤ Quelles lettres pouvez-vous lire au-dessus du roi des animaux et des figures monstrueuses ?

.....

En continuant votre chemin sur le sentier, partez à la recherche de ces deux flèches blanches.



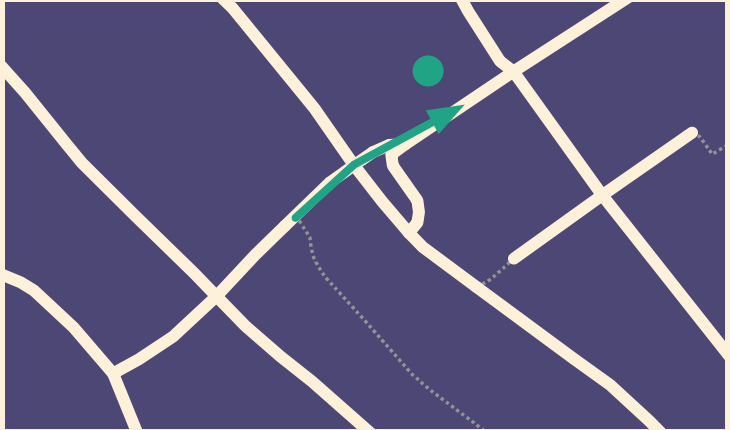
### **LE SAVIEZ-VOUS ?**

Né dans les années 1930, le dispositif de défense passive consiste au déploiement de mesures de protection des populations civiles spécifiques en temps de guerre. Peintes par les autorités lors de la Seconde Guerre mondiale, les flèches, encore visibles aujourd'hui sur les façades du chemin, servaient à indiquer la présence d'abris permettant de se protéger lors de bombardements.

---

**En sortant du sentier, dirigez-vous vers la droite en direction du temple protestant de Queuleu. Sur le pont du roi Albert, prenez le temps d'admirer le panorama sur le centre-ville. Continuez votre chemin vers le temple.**

---



➤ Faites le tour du temple, saurez-vous nous indiquer où se trouvent le blé et la grappe de raisin sculptés dans la pierre?

.....

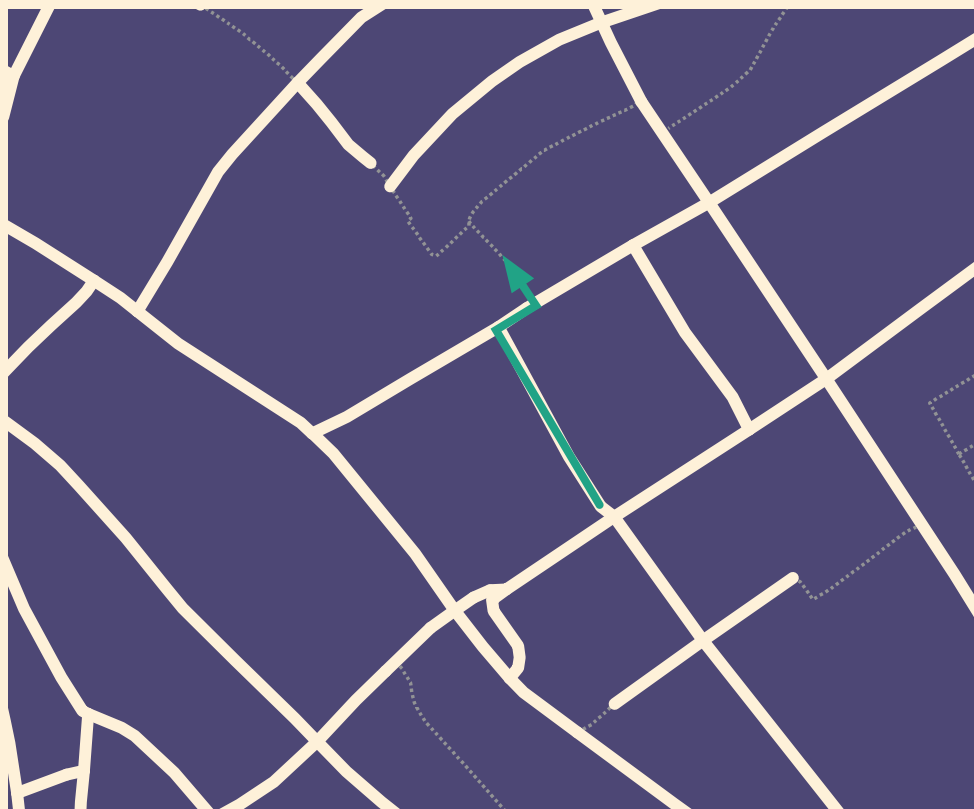
➤ À votre avis, pourquoi de nombreux temples protestants ont été bâtis à Metz et dans sa région à la fin du XIXe et au début du XXe siècle?

.....

---

**Continuez votre chemin en direction de ces bâtiments, tournez à gauche pour arriver rue du 19 Novembre. Montez la rue des Vosges puis empruntez la petite rue Ancillon.**

---



---

**Au bout de la rue, engagez-vous dans le sentier à votre gauche.**

---

En chemin, observez les trésors cachés dans la végétation foisonnante.

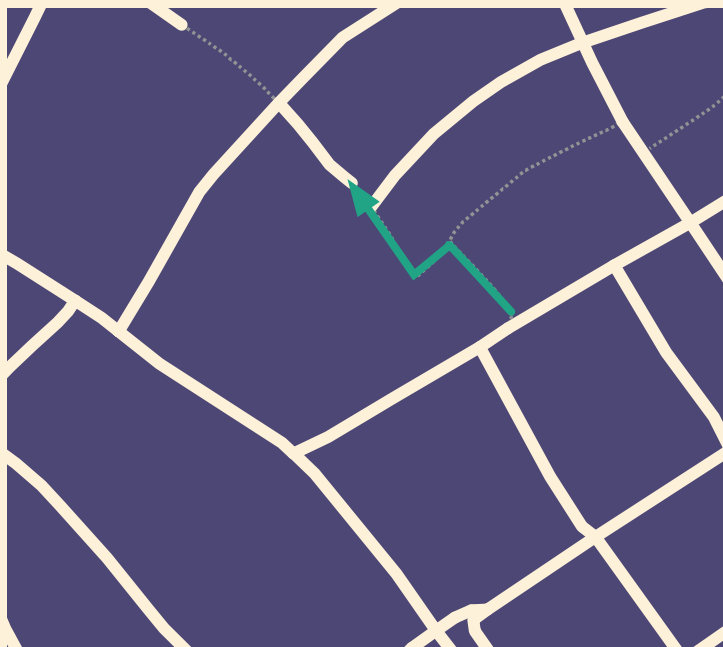
## LE SAVIEZ-VOUS ?

---

La colline de Queuleu était autrefois couverte d'une nature riche (vergers, vignes, jardins etc.). Au début du XXe siècle, ces étroites ruelles permettent de circuler entre les demeures qui se multiplient. Dans certains des sentiers, la nature y est encore aujourd'hui sauvage.

➤ Quel nom porte le sentier que vous venez de traverser ?

.....



---

**Descendez l'escalier face à vous. Vous êtes de nouveau dans la rue Ancillon.**

---

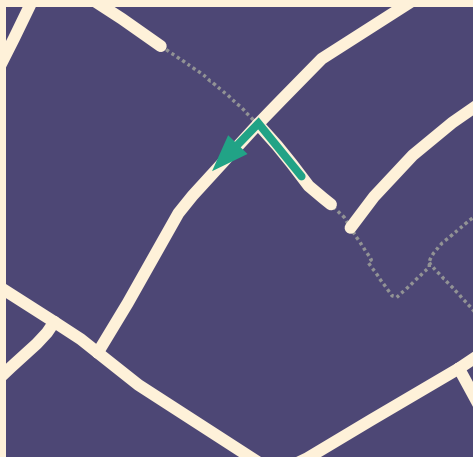
Un édifice est joliment nommé. Quel est son nom ?

.....

Continuez votre chemin et tournez à gauche. Vous voici rue de Lorraine.

### LE SAVIEZ-VOUS ?

Les villas de Queuleu portent souvent le prénom de l'épouse ou de la fille du propriétaire qui a fait construire l'édifice.



Comme vous pouvez vous en apercevoir, cette rue présente une grande diversité architecturale.

➤ Voici plusieurs photos de détails architecturaux, saurez-vous les retrouver ?

N° .....



N° .....



N° .....





N° .....



N° .....



N° .....

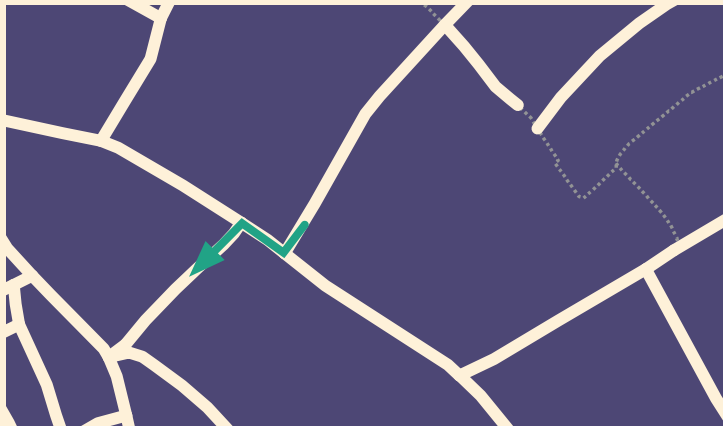


N° .....

---

**En sortant de  
la rue, prenez  
à droite puis à  
gauche vers la rue  
de Vieilleville.**

---



## LE SAVIEZ-VOUS ?

Queuleu était auparavant un lieu-dit dédié à l'agriculture. Ses chemins permettaient d'acheminer les récoltes jusqu'à Metz. Queuleu est rattaché à Planrières en 1789, puis à Metz en 1908. Lieu d'habitation privilégié, de riches Messins y font construire des demeures juste avant la Révolution française. À cette époque, on ne comptait que 91 habitants.

Avant de gravir la rue des Trois Évêchés, faites un léger détour sur votre droite afin de trouver deux villas joliment nommées.



➤ Notez leurs noms

.....  
.....  
.....  
.....

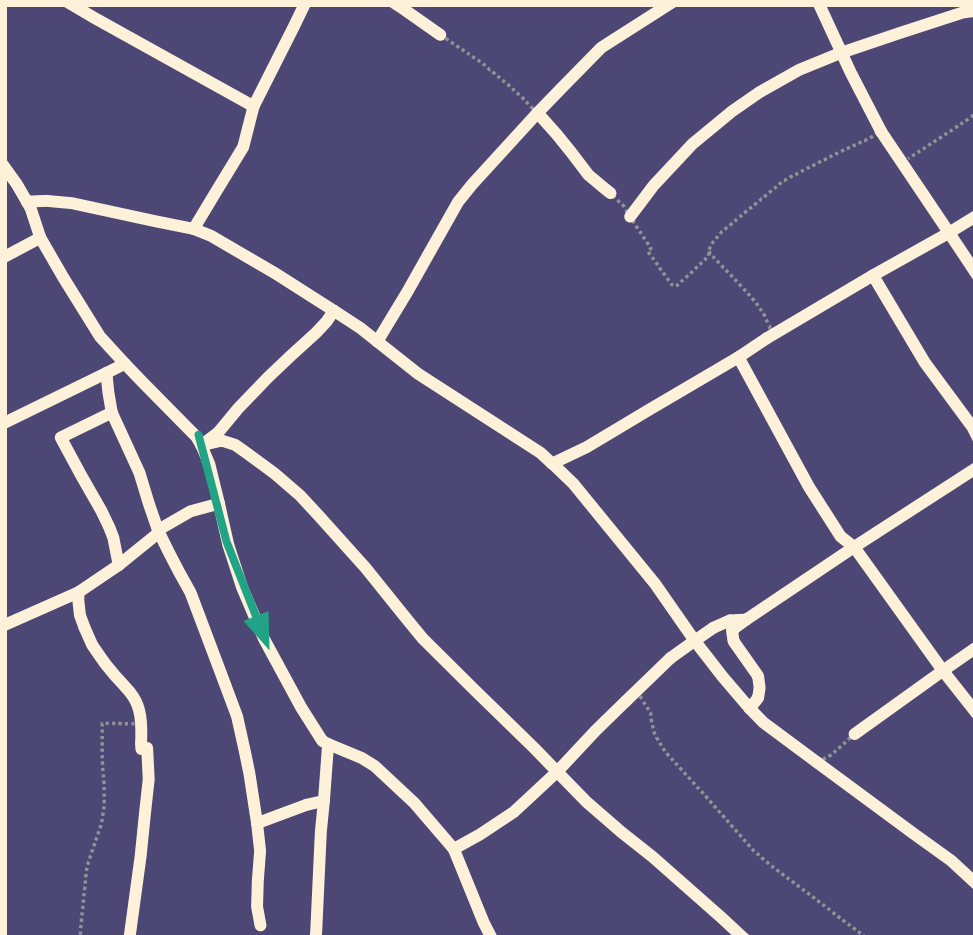
➤ Repérez ensuite le bas-relief

ci-contre, à quel numéro se trouve-t-il?

.....

Les angelots  
retrouvés,  
partez à  
l'ascension!

Attention ouvrez  
l'œil, beaucoup  
d'éléments sont  
à chercher dans  
cette rue!



Saurez-vous dénicher l'endroit où coule cette fontaine ?



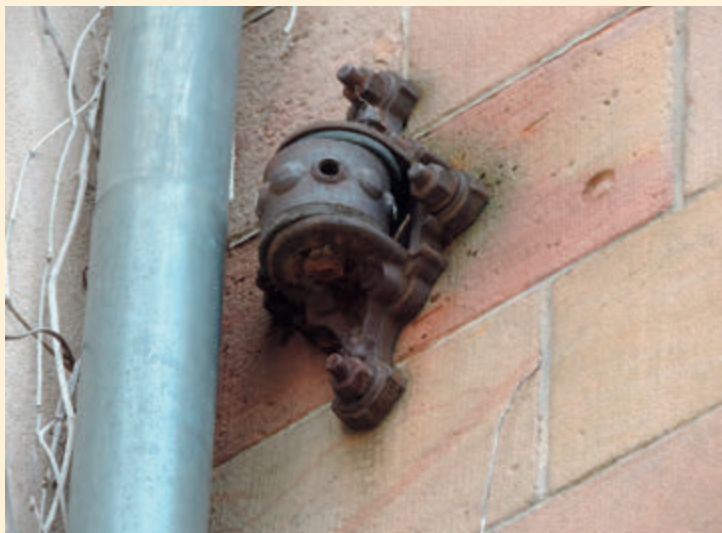
### **LE SAVIEZ-VOUS ?**

Pour amener l'eau sur la colline,  
on se servait d'un château d'eau.  
Celui de Queuleu est encore  
visible dans rue Devilly.

Regardez bien autour de vous,  
vous apercevrez plusieurs de ces  
attaches sur les bâtiments

► À partir de  
la fontaine et  
jusqu'à la fin  
de la rue des  
Trois Evêchés,  
combien en  
comptez-vous ?

.....



## LE SAVIEZ-VOUS ?

Ces accroches, que l'on retrouve également dans d'autres rues de Metz, servaient auparavant à faire passer les lignes d'alimentation électrique utilisées pour les transports en commun.

➤ Sur quel support sont plantées les fleurs qui ne fanent jamais ?

.....  
.....



Retrouvez à présent cette femme entourée de deux créatures.

➤ Plus haut dans la rue, un vénérable barbu veille sur une maison. Quelles étaient les initiales de son ancien propriétaire ?

.....

**Poursuivez votre chemin et vous observerez cette date sur la façade d'une maison.**

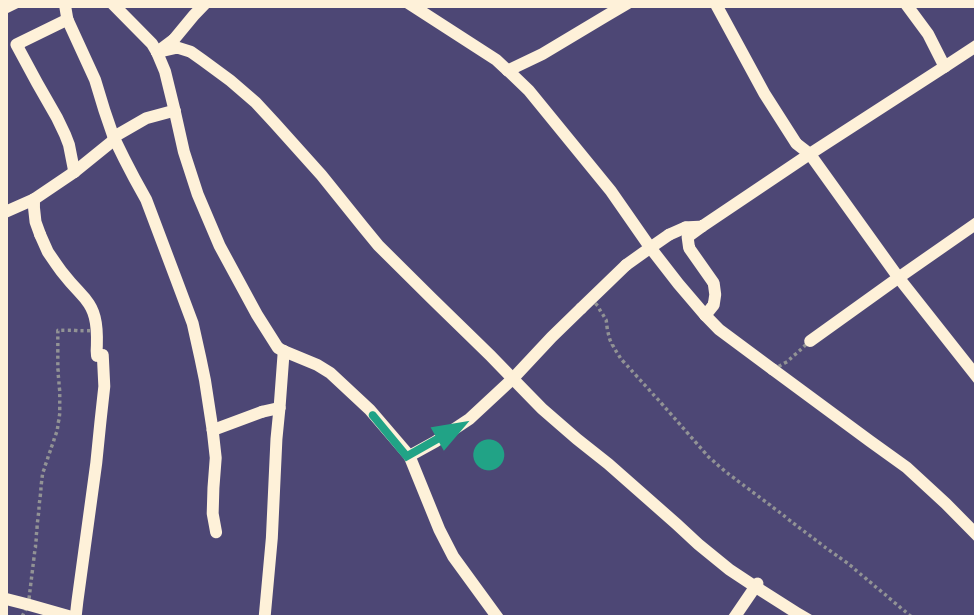


➤ Que contiennent les cornes d'abondance ?

.....

### **LE SAVIEZ-VOUS ?**

Une corne d'abondance est un objet en forme de corne ou de coquille de triton, qui, dans la mythologie grecque, représente la richesse abondante ainsi que la fertilité. On les plaçait sur les façades pour amener la prospérité dans une maison.



---

**Continuez votre ascension, sur votre gauche vous pourrez voir l'église de l'Immaculée Conception. Prenez le temps d'en faire le tour.**

---



Cette église est richement décorée de nombreuses sculptures d'animaux et de chimères. Saurez-vous retrouver les deux serpents ?

### **LE SAVIEZ-VOUS ?**

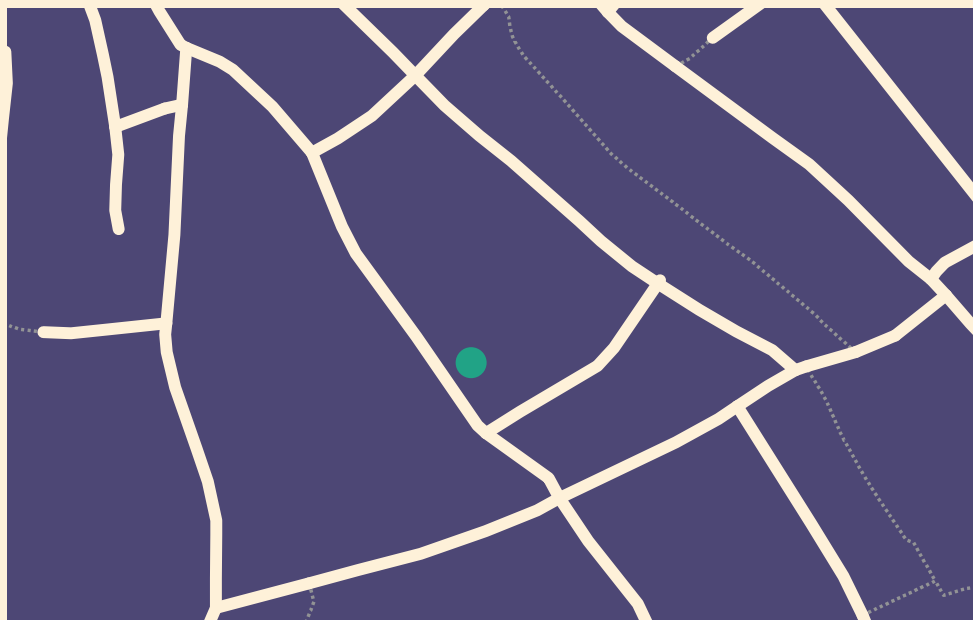
---

Cette église dont la construction a débutée en juin 1913 n'a été terminée que très récemment. En effet, la construction est interrompue durant la guerre, les travaux reprendront en 1919, mais faute de budget, le projet initial n'est pas réalisé. L'édifice est tout de même consacré en juillet 1924. À l'occasion du centenaire de l'église, un nouveau tympan de style néo-roman est installé et la pierre de Jau-mont est enfin sculptée après un siècle d'attente.

---

## Reprenez votre parcours dans la rue des Trois Évêchés.

---



› Combien comptez-vous de spirales comme celles-ci sur la façade de la maison au n°57C ? Attention certaines sont bien cachées !

.....

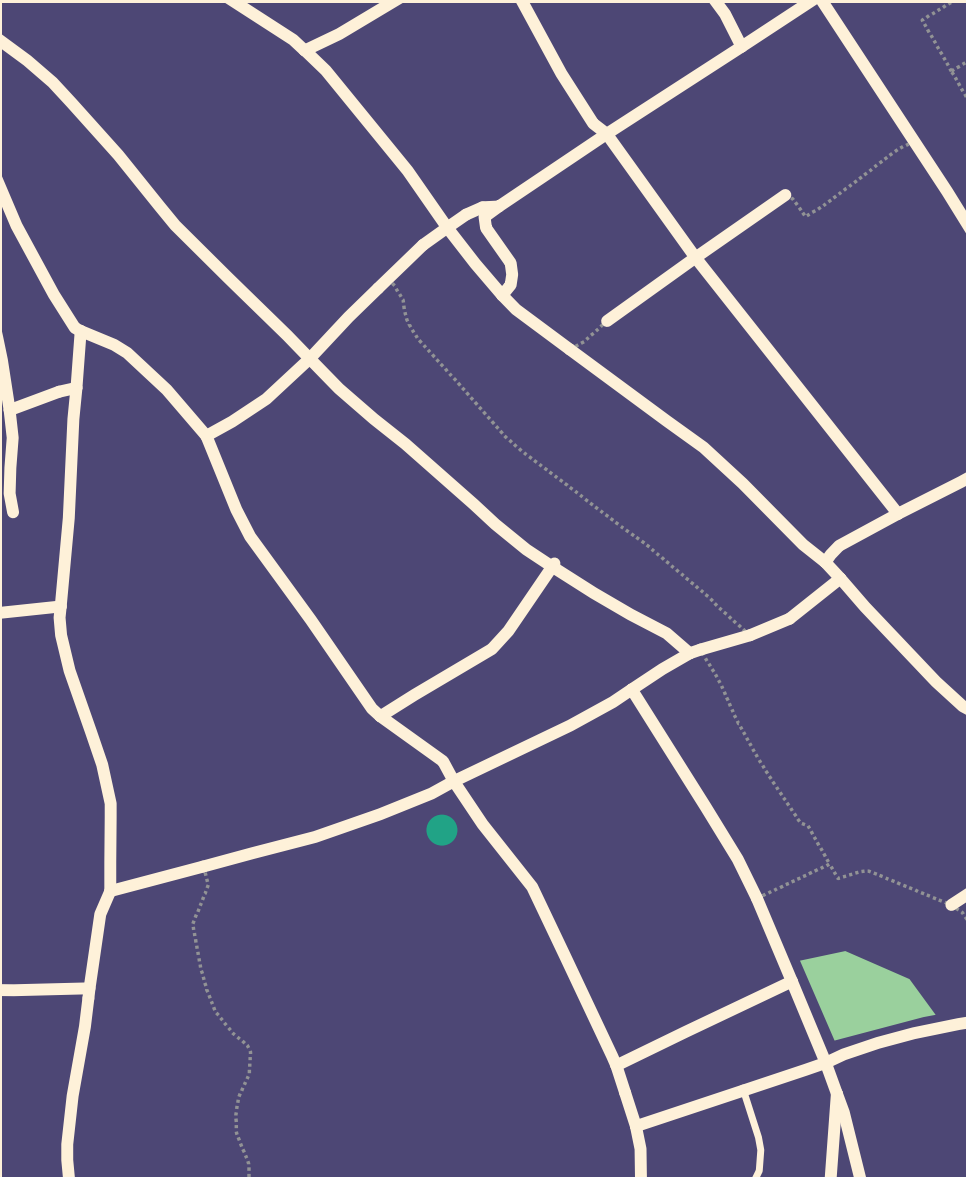




---

**En arrivant au carrefour à la fin de la rue des Trois  
Evêchés, vous arriverez devant l'Institution de La Salle.**

---





➤ Deux bas-reliefs se trouvent de chaque côté de l'entrée, à votre avis, que représentent-ils ?

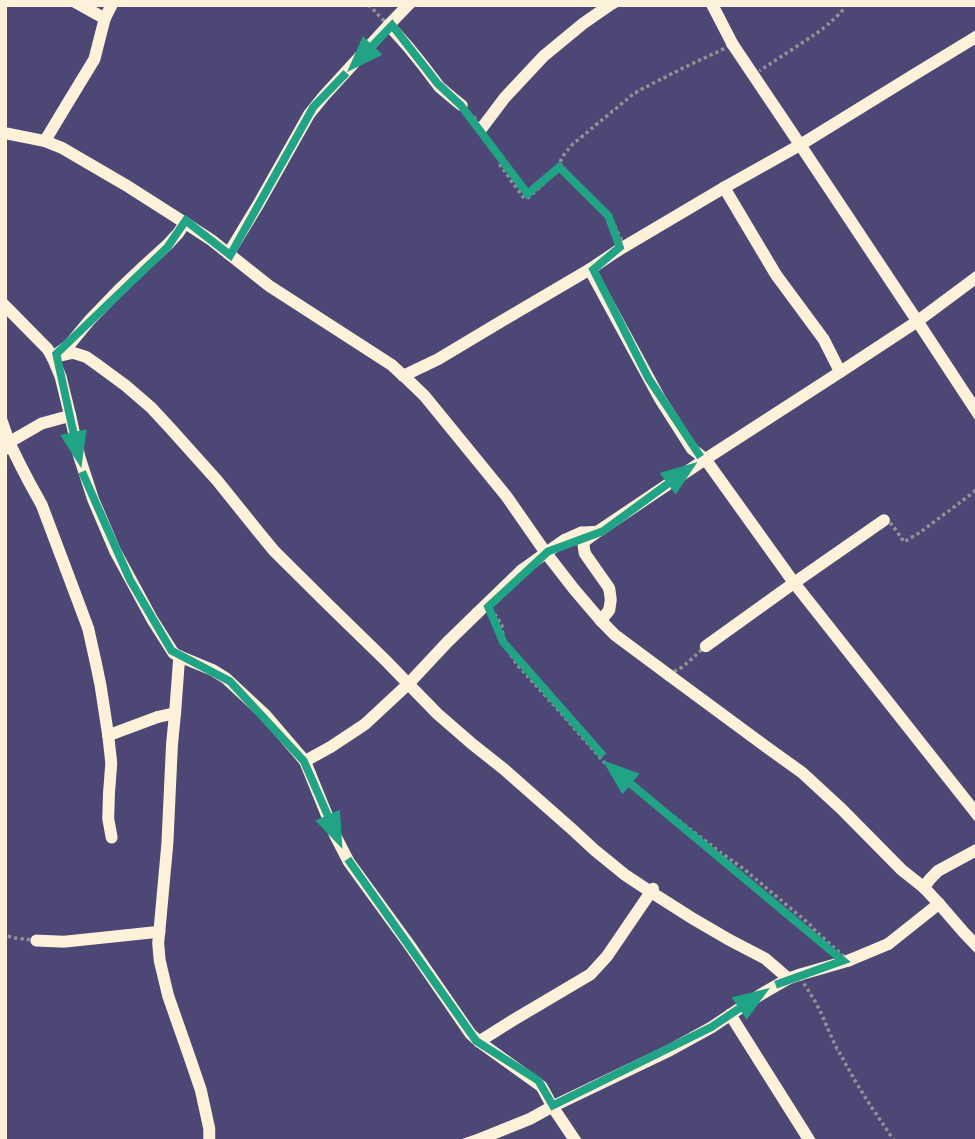
- La mission éducative des Frères dans le monde
- La charité chrétienne
- Le savoir et les différentes sciences humaines

### **LE SAVIEZ-VOUS ?**

L'Institution de La Salle était à l'origine un pensionnat, le « Pensionnat Saint-Joseph ». Durant la Seconde Guerre mondiale, celui-ci sera transformé par les Allemands en usine Siemens pour fabriquer des pièces spéciales pour avion, avant de devenir en 1947, l'Institution de La Salle, qui accueille aujourd'hui des élèves de la maternelle jusqu'au BTS.

**Vous voici revenu à votre  
point de départ. Le circuit  
est fini !**

**S'il vous reste encore un  
peu d'énergie, vous pouvez  
continuer à monter la rue  
Deville et découvrir l'ancien  
château d'eau de Queuleu,  
qui accueille aujourd'hui  
les frères et sœurs francs-  
maçons messins.**



### Informations

Pôle Culture - Service patrimoine culturel

Ville de Metz

3 place de la Comédie

57000 Metz

03 87 55 52 24

[patrimoineculturel@mairie-metz.fr](mailto:patrimoineculturel@mairie-metz.fr)

Retrouvez les réponses sur [metz.fr](http://metz.fr)

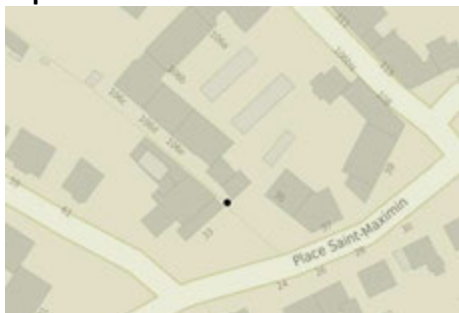


Jeu de piste  
Du haut de Queuleu

Informations  
Service patrimoine culturel  
3 place de la Comédie  
57000 Metz  
03 87 55 52 24  
patrimoineculturel@mairie-metz.fr  
Retrouvez les réponses sur le site de la Ville de Metz  
<http://www.metz.fr/>

Le jeu de piste commence et se termine au même endroit et dure environ 1 heure. Simple et ludique, il constitue une première approche du patrimoine messin. Merci de respecter les lieux visités et la tranquillité des riverains. Attention ! Ce jeu de piste vous fait emprunter des sentiers étroits, des escaliers et des montées, il n'est pas adapté aux personnes à mobilité réduite.

Départ PLACE SAINT-MAXIMIN



**Au 33 bis, empruntez le sentier dit Wacas**

Quelles lettres pouvez-vous lire au-dessus du roi des animaux et des figures monstrueuses ?

..... **E...et...D** .....

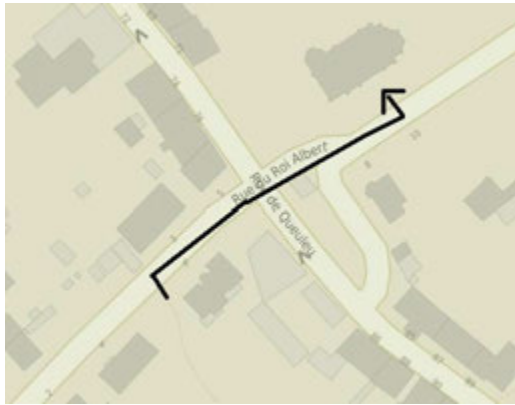
En continuant votre chemin sur le sentier, partez à la recherche de ces deux flèches blanches.



***Le saviez-vous ?***

Né dans les années 1930, le dispositif de défense passive consiste au déploiement de mesures de protection des populations civiles spécifiques en temps de guerre. Peintes par les autorités lors de la Seconde Guerre mondiale, les flèches, encore visibles aujourd'hui, sur les façades du chemin servaient à indiquer la présence d'abris permettant de se protéger lors de bombardements.

**En sortant du sentier, dirigez-vous vers la droite en direction du temple protestant de Queuleu. Sur le pont du roi Albert, prenez le temps d'admirer le panorama sur le centre-ville. Continuez votre chemin vers le temple.**



Continuez votre chemin en direction de ces bâtiments, tournez à gauche pour arriver rue du 19 Novembre. Montez la rue des Vosges puis empruntez la petite rue Ancillon.



Faites le tour du temple, saurez-vous nous indiquer où se trouvent le blé et la grappe de raisin sculptés dans la pierre ?  
..... Dans le tympan du temple.....

À votre avis, pourquoi de nombreux temples protestants ont été bâtis à Metz et dans sa région à la fin du XIX<sup>e</sup> et au début du XX<sup>e</sup> siècle ?

C'est à cette période qu'arrive une population de confession protestante venue d'Allemagne.

Durant l'annexion, les autorités sous Guillaume II modifient le visage de la ville et en font une vitrine de l'empire allemand en multipliant les constructions de style néo-roman.



Au bout de la rue, engagez-vous dans le sentier à votre gauche.

En chemin, observez les trésors cachés dans la végétation foisonnante.

**Le saviez-vous ?**

La colline de Queuleu était autrefois couverte d'une nature riche (vergers, vignes, jardins etc.). Au début du XX<sup>e</sup> siècle, ces étroites ruelles permettent de circuler entre les demeures qui se multiplient. Dans certains des sentiers, la nature y est encore aujourd'hui sauvage.

Quel nom porte le sentier que vous venez de traverser ?

..... **Sentier de la Roche** .....



Descendez l'escalier face à vous. Vous êtes de nouveau dans la rue Ancillon.

Un édifice est joliment nommé. Quel est son nom ?

..... **Marie-Cécile** .....

**Le saviez-vous ?**

Les villas de Queuleu portent souvent le prénom de l'épouse ou de la fille du propriétaire qui a fait construire l'édifice.

**Continuez votre chemin et tournez à gauche. Vous voici rue de Lorraine.**



Comme vous pouvez vous en apercevoir, cette rue présente une grande diversité architecturale.

Voici plusieurs photos de détails architecturaux, saurez-vous les retrouver ?



N°...15...





N°...13..



N°...8..



N°7.



N°6..



N°...5...



N°...1bis.

En sortant de la rue, prenez à droite puis à gauche vers la rue de Vieilleville.



**Le saviez-vous ?**

Queuleu était auparavant un lieu-dit dédié à l'agriculture. Ses chemins permettaient d'acheminer les récoltes jusqu'à Metz. Queuleu est rattaché à Plantières en 1789, puis à Metz en 1908. Lieu d'habitation privilégié, de riches Messins y font construire des demeures juste avant la Révolution française, à cette époque on ne comptait que 91 habitants.

**Avant de gravir la rue des Trois Évêchés, faites un léger détour sur votre droite afin de trouver deux villas joliment nommées.**



Notez leurs noms

..... Elisabeth et Carola .....

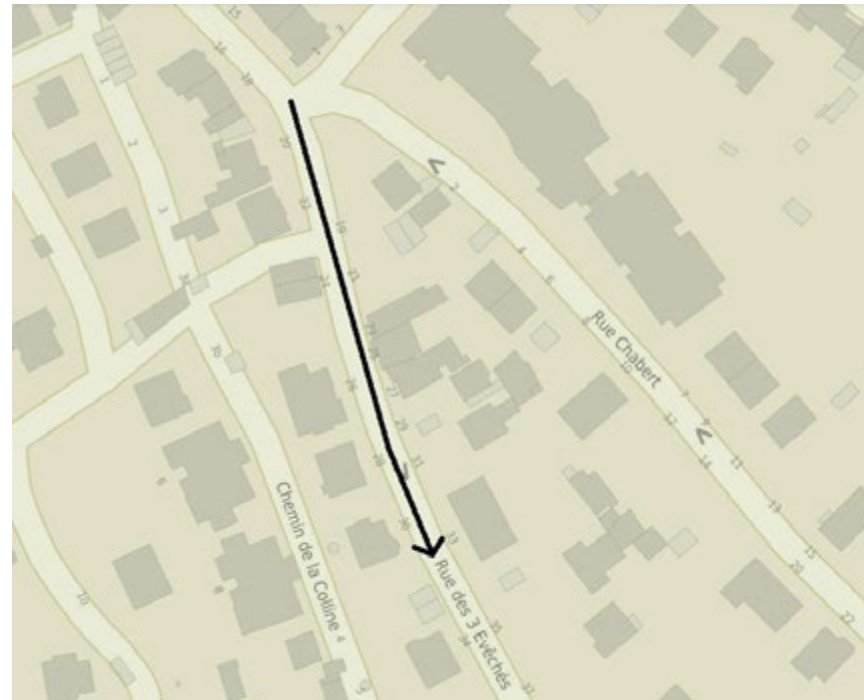
Repérez ensuite le bas-relief suivant, à quel numéro se trouve-t-il ?

.....18.....



**Les angelots retrouvés, partez à l'ascension !**

**Attention ouvrez l'œil, beaucoup d'éléments sont à chercher dans cette rue!**



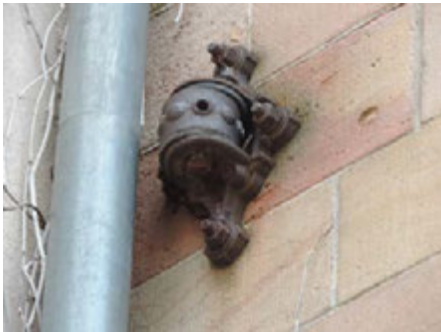
Saurez-vous dénicher l'endroit où coule cette fontaine ?



***Le saviez-vous?***

Pour amener l'eau sur une colline, on se servait d'un château d'eau, celui de Queuleu est encore visible dans rue Devilly.

**Regardez bien autour de vous, vous apercevrez plusieurs de ces attaches sur les bâtiments**



À partir de la fontaine et jusqu'à la fin de la rue des Trois Evêchés, combien en comptez-vous?

.....16.....

***Le saviez-vous ?***

*Ces accroches, que l'on retrouve également dans d'autres rues de Metz, servaient auparavant à faire passer les lignes d'alimentation électrique utilisées pour les transports en commun.*

Sur quel support sont plantées les fleurs qui ne fanent jamais ?

..... Des carreaux de carrelage .....

Retrouvez à présent cette femme entourée de deux créatures.



Plus haut dans la rue, un vénérable barbu veille sur une maison. Quelles étaient les initiales de son ancien propriétaire ?

..... NC.....

**Poursuivez votre chemin et vous observerez cette date sur la façade d'une maison.**



Que contiennent les cornes d'abondance?

..... Des fruits .....

***Le saviez-vous?***

Une corne d'abondance est un objet en forme de corne ou de coquille de triton, qui, dans la mythologie grecque, représente la richesse abondante ainsi que la fertilité. On les plaçait sur les façades pour amener la prospérité dans une maison.



Continuez votre ascension, sur votre gauche vous pourrez voir l'église de l'Immaculée Conception. Prenez le temps d'en faire le tour.



Cette église est richement décorée de nombreuses sculptures d'animaux et de chimères. Saurez-vous retrouver les deux serpents ?

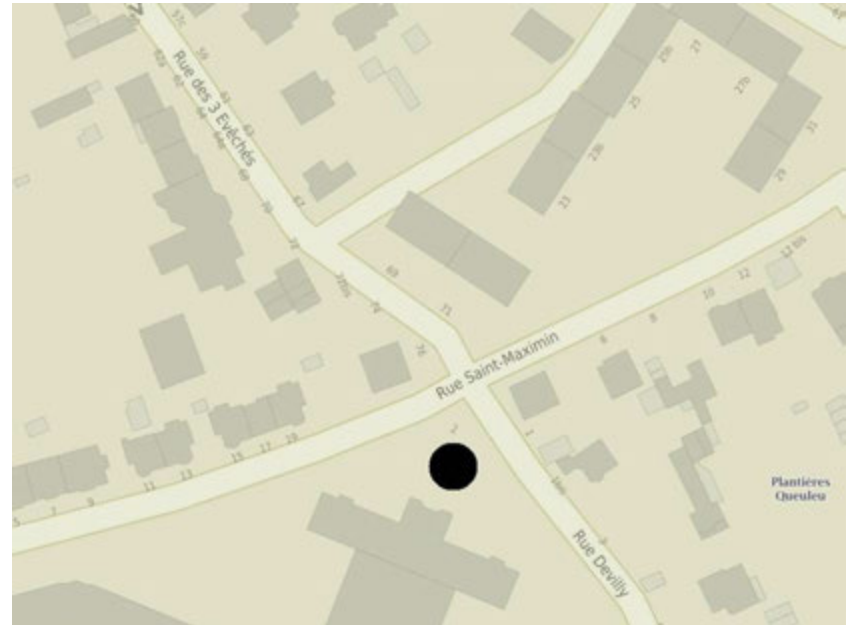
***Le saviez-vous ?***

Cette église dont la construction a débutée en juin 1913 n'a été terminée que très récemment. En effet, la construction est interrompue durant la guerre, les travaux reprendront en 1919, mais faute de budget, le projet initial n'est pas réalisé. L'édifice est tout de même consacré en juillet 1924. À l'occasion du centenaire de l'église, un nouveau tympan de style néo-roman est installé et la pierre de Jaumont est enfin sculptée après un siècle d'attente.



Reprenez votre parcours dans la rue des Trois Évêchés.

En arrivant au carrefour à la fin de la rue des Trois Evêchés, vous arriverez devant l'Institution de La Salle.



Combien comptez-vous de spirales comme celles-ci sur la façade de la maison au n°57C ? Attention certaines sont bien cachées !

.....12.....



Deux bas-reliefs se trouvent de chaque côté de l'entrée, à votre avis, que représentent-ils?

- La mission éducative des Frères dans le monde
- La charité chrétienne
- Le savoir et les différentes sciences humaines

***Le saviez-vous ?***

L'Institution de La Salle était à l'origine un pensionnat, le " Pensionnat Saint-Joseph ". Durant la Seconde Guerre mondiale, celui-ci sera transformé par les Allemands en usine Siemens pour fabriquer des pièces spéciales pour avion, avant de devenir en 1947, l'Institution de La Salle, qui accueille aujourd'hui des élèves de la maternelle jusqu'au BTS.

**Vous voici revenu à votre point de départ. Le circuit est fini !**

**S'il vous reste encore un peu d'énergie, vous pouvez continuer à monter la rue Devilly et découvrir l'ancien château d'eau de Queuleu, qui accueille aujourd'hui les frères et sœurs francs-maçons messins.**